

ปุมแพทยจุฬา

๕๐ ปี



50 ปี แพทย์จุฬา  
ผลิตแพทย์ทั่วโลก

สู่กาชาดไทย  
รับใช้ปวงชน

## โรงพยาบาลจุฬาลงกรณ์ สภากาชาดไทย สถานที่ตั้งคณะแพทยศาสตร์แห่งที่ 2 งานชิ้นเอกด้านภูมิทัศน์และสถาปัตยกรรม

เป็นที่ทราบกันดีว่าคณะแพทยศาสตร์ จุฬาลงกรณ์มหาวิทยาลัย เป็นคณะซึ่งนิสิตข้ามฟากถนนอังรีดูนังต์ไปเรียน ณ ฝั่งโรงพยาบาลจุฬาลงกรณ์ของสภากาชาดไทย ซึ่งปัจจุบันตั้งอยู่บนสถานที่ที่เป็นศูนย์กลางย่านธุรกิจสำคัญที่สุดของประเทศ บนเนื้อที่ 136 ไร่ ซึ่งพระบาทสมเด็จพระมงกุฎเกล้าเจ้าอยู่หัว รัชกาลที่ 6 องค์พระผู้สถาปนาจุฬาลงกรณ์มหาวิทยาลัย พระราชทานให้สร้างโรงพยาบาลขึ้นเป็นพระบรมราชานุสาวรีย์แห่งองค์สมเด็จพระปิยมหาราชเจ้า เสด็จพระราชดำเนินเปิดโรงพยาบาลจุฬาลงกรณ์ พร้อมด้วยพระเชษฐภคินี 42 พระองค์ ณ วันที่ 30 พฤษภาคม 2457 เพื่อเป็น “โรงพยาบาลอันวิจิตรพร้อมเครื่องมือที่ทันสมัย หมายให้เป็นที่ศึกษาของนายแพทย์ เป็นที่เชิดหน้าชูตาประเทศว่ามีโรงพยาบาลที่ทันสมัยดังอารยประเทศ” การจัดตั้งโรงพยาบาลจุฬาลงกรณ์มีการวางแผนผังอย่างดี ทำให้เป็นโรงพยาบาลที่สง่า สวยงาม ร่มรื่น มีการจัดสร้างตึกผู้ป่วยสองซีกอย่างมีระเบียบ โดยมีตึกอำนวยการ

ตึกผ่าตัดและตึกเอกซเรย์อยู่ตรงกลาง ทางเดินมีหลังคาเชื่อมกันโดยตลอด มีการจัดตึกผู้ป่วยนอนรวมกันทุกแผนกที่มุมหนึ่งคือตึกจักรพงษ์ สมเด็จพระเจ้าบรมวงศ์เธอเจ้าฟ้ากรมพระยานริศรานุวัดติวงศ์ เคยโปรดเกล้าให้พระธิดาฟังว่าได้มีการจ้างคณะสำรวจและสถาปนิกชาวฝรั่งเศสในการวางแผนสำรวจทิศทางของลม ทิศทางของดวงอาทิตย์ในช่วงต่างๆ ตลอดปี ก่อนมีการวางแผนผังของโรงพยาบาลจุฬาลงกรณ์ โดยเสด็จกรมพระกำแพงเพชรอรรคโยธิน และ พันโทนายแพทย์เอฟ เซฟเฟอร์ ผู้อำนวยการโรงพยาบาลจุฬาลงกรณ์คนแรกร่วมวางรายละเอียด มจ.ยาใจ จิตรพงศ์ อดีตอธิการบดีมหาวิทยาลัยศิลปากร รับสั่งว่า ฝั่งโรงพยาบาลจุฬาลงกรณ์นั้นเป็นงานชิ้นเอก (Master piece) ทางสถาปัตยกรรม การก่อสร้างโรงพยาบาลเขตร้อน (tropical hospital) ถึงขั้นมีการนำไปใช้สอนวิชาสาขานี้ในประเทศทางยุโรปต่างๆ ตึกจะหันหน้าตึกเข้ารับลมตะวันตกเฉียงใต้ซึ่งพัดเข้าหาในหน้าร้อน การเว้นช่องระหว่างตึกได้ระยะจึงได้

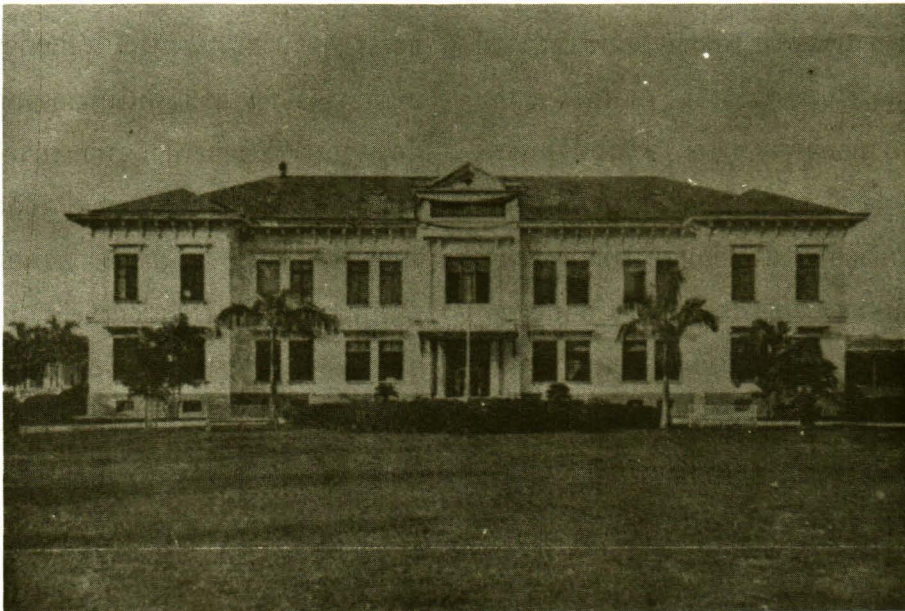
ปุมแพทยจุฬา 50 ปีนี้เป็นบทความที่รวบรวมเรียบเรียงถึงประวัติเหตุการณ์ ตลอดจนบุคคลสำคัญที่มีส่วนเกี่ยวข้องกับการจัดตั้งคณะแพทยศาสตร์ จุฬาลงกรณ์มหาวิทยาลัย และวิวัฒนาการของโรงเรียนแพทย์แห่งนี้จนเจริญรุ่งเรืองมาถึงปัจจุบัน บทความอาจไม่ได้บันทึกไล่เรียงตามลำดับเหตุการณ์ หรือสมบูรณ์ครบถ้วน การกล่าวอ้างอิงถึงเฉพาะบางบุคคลก็ได้หมายความว่า ท่านผู้มีคุณูปการต่อคณะแพทยศาสตร์อีกหลายท่านจะไม่ได้มีส่วนสำคัญ แต่เป็นการหยิบยกเพียงบางส่วนมาตอน ตามที่ผู้เรียบเรียงจะสนใจหยิบยกขึ้นมา เพื่อเป็นการกระตุ้นเตือนให้ชาวแพทย์จุฬาฯ ได้รำลึกย้อนอดีต ในวาระที่คณะแพทยศาสตร์แห่งนี้ ได้ถือกำเนิดมาจนจะครบ 50 ปี ในปีพุทธศักราช 2540 นี้

รับลมอย่างทั่วถึงและถ่ายเทลมได้สะดวก มีกันสาดระเบียงด้านหน้าตึกกว้างพอที่จะป้องกันลมฝนในหน้ามรสุม และเพื่อให้สอดคล้องกับพระราชดำริของพระบาทสมเด็จพระมงกุฎเกล้าเจ้าอยู่หัว รัชกาลที่ ๖ และประชาชนซึ่งได้ร่วมกันจัดสร้างโรงพยาบาลจุฬาลงกรณ์เป็นพระบรมราชานุสรณ์แก่ “พระปิยมหาราช” ชื่อโรงพยาบาลจุฬาลงกรณ์ภาษาอังกฤษได้เปลี่ยนมาใช้ชื่อ “King Chulalongkorn Memorial Hospital” ตั้งตั้งแต่ปี พ.ศ. 2539 เป็นต้นมา

ภาพความสง่างามและอัจฉริยะแห่งภูมิทัศน์และสถาปัตยกรรมที่ได้ดำเนินมาตลอดอายุของโรงพยาบาลยังคงแสดงให้เห็นอยู่ จากตัวอย่างตึกอำนวยการ ตึกผ่าตัดเก่า (ปัจจุบันเป็นแผนกเวชระเบียน) ตึกจักรพงษ์ ตึกอาหาร ตึกปัญจมาราชนิ ตึกหลิมซีลัน ตึกวชิราวุธ ตึกต่างๆ เหล่านี้ยังคงใช้งานอยู่ในปัจจุบัน ตึกจักรพงษ์ และตึกอำนวยการที่อยู่ด้านหน้าโรงพยาบาล งดงามทั้ง

ภายนอกหรือแม้แต่ภายในที่ตกแต่งด้วยปูนปั้นบัวเพดาน พื้นกระเบื้องหลากสีโบราณที่หาดูได้ยาก โดยเฉพาะตึกจักรพงษ์นั้นน่าที่จะได้จัดเป็นพิพิธภัณฑ์ของโรงพยาบาล แสดงถึงวิวัฒนาการของโรงพยาบาล เครื่องมือเครื่องใช้ในสมัยต่างๆ ตลอดจนแสดงถึงความทันสมัย ความเป็นผู้นำด้านการแพทย์ของจุฬารวมทั้งเป็นหอเกียรติประวัติ (Hall of Fame) ในอนาคตด้วย

แม้เวลาผ่านไปเนิ่นนานกว่า 80 ปี ปัจจุบันคณะแพทยศาสตร์จุฬาลงกรณ์มหาวิทยาลัยและโรงพยาบาลจุฬาลงกรณ์ได้มีตึก “ภปร.” ซึ่งเป็นตึกผู้ป่วยนอกเคียงคู่ด้วยตึก “สก.” อันเป็นตึกอัจฉริยะสำหรับผู้ป่วยในที่ทันสมัยเป็นตัวอย่างในการศึกษาของนิสิตคณะสถาปัตยกรรมในแง่ตึกบริการที่ดีที่สุดของประเทศ เมื่อเดินทางมาด้านสวนลุมพินี จะมองเห็นอาคารทั้งสองตระหง่านงดงามเคียงคู่กันประดับภูมิทัศน์แห่งกรุงเทพมหานคร



ภาพที่ 1. ตึกอำนวยการมองจากด้านหน้าโรงพยาบาลยังคงสภาพที่ “สง่า” “งดงาม” และ “ขลัง” ตั้งแต่ก่อตั้งจนถึงปัจจุบัน





ภาพที่ 2. ดิกรังสรรค์ ยังคงสวยงาม แม้ทางด้านหน้าจะถูกบังไปบางส่วน



ภาพที่ 3. ดิกรังสรรค์ เคียงคู่ด้วยดิกรังสรรค์ สก. ภูมิทัศน์และสถาปัตยกรรมอัจฉริยะสมัยใหม่

### อ้างอิง

1. หนังสือครบรอบ 72 ปี โรงพยาบาลจุฬาลงกรณ์:  
กรุงเทพฯ โรงพิมพ์นิยมกิจ 2529

เรื่อง-ภาพ สมรัตน์ จารุลักษณะนันท์  
สุทธิพร จิตต์มิตรภาพ

### หมายเหตุ

จุฬาลงกรณ์เวชสารยินดีต้อนรับบทความเพื่อตีพิมพ์ในคอลัมน์พิเศษ “ปฐมแพทย์จุฬา 50 ปี” ซึ่งจะมีอยู่ตลอดระยะเวลาในวารสารจุฬาลงกรณ์เวชสาร ประจำปี 2539 และ 2540 โดยจะขอถือเป็นโอกาสอันดีในกิจกรรมร่วมเฉลิมฉลอง 50 ปี แห่งการก่อตั้งคณะแพทยศาสตร์จุฬาลงกรณ์มหาวิทยาลัย อนึ่งข้อเท็จจริงในบทความหากท่านผู้อ่านท่านใดเห็นว่าคลาดเคลื่อน ขอความกรุณาแจ้งมายังบรรณาธิการ เพื่อจะได้ตรวจสอบและเก็บไว้เป็นหลักฐานอ้างอิงต่อไปในอนาคต