



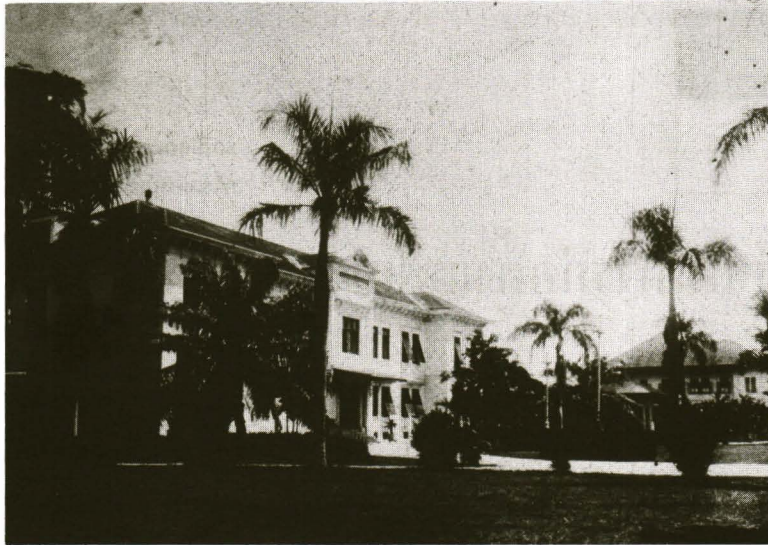
ความสำเร็จในการก่อตั้งแพทยจุฬา : อัจฉริยะหรือกลยุทธ

ในการจัดตั้งโรงเรียนแพทย์ใหม่ขึ้นนั้น จำเป็นต้องใช้เวลาเตรียมการและก่อสร้าง ไม่น้อยกว่า 2-3 ปี เพราะจะต้องมีทั้งโรงเรียนและโรงพยาบาลควบคู่กันไป อีกทั้งจะต้องสิ้นเปลืองค่าใช้จ่ายสูงมาก แต่ขณะนั้นรัฐบาลขาดเงิน เนื่องจากเป็นช่วงหลังสงครามโลกครั้งที่สองใหม่ๆ ศาสตราจารย์นายแพทย์เฉลิม พรหมมาส จึงได้กระทำการในสิ่งที่ ศาสตราจารย์นายแพทย์สุต แสงวิเชียร ได้กล่าวสุดดีไว้ว่า “เป็นเรื่องอัจฉริยมก” กล่าวคือ ท่านสามารถตั้งโรงเรียนแพทย์แห่งใหม่และทำการเปิดสอนได้เพียง 9 เดือนเศษตั้งแต่เริ่มทำการติดต่อประสานงานขอใช้สถานที่และความร่วมมือจากสภากาชาดไทย กับใช้เงินทุนที่เจียดไปจากงบประมาณซึ่งมีจำกัดของกรมมหาวิทยาลัยแพทยศาสตร์ไม่ถึง 4 แสนบาท

มิใช่แต่เพียงการจัดตั้งและให้มีการเรียนการสอน การจัดทำเนิกรของคณะแพทย์ใหม่ ในช่วงหัวเลี้ยวหัวต่อ ซึ่งมีอุปสรรคมากมาย ก็สามารถแก้ไขได้ด้วยความสุขุมรอบคอบและเอาจริงเอาจัง ด้วยปฏิภาณและมันสมองอันเฉียบแหลม ด้วยความเด็ดเดี่ยวและด้วยกลยุทธ์อันชาญฉลาด และด้วยศรัทธาจากผู้ร่วมงานทั้งปวง จนยากที่จะหาคำบรรยายใดมากล่าวเปรียบเทียบจนทำให้คณะแพทย์แห่งนี้อยู่รอดและเจริญมาได้จนถึงทุกวันนี้

คณะแพทยจุฬาฯ ได้ผ่านมรสุมสำคัญๆ มากมาย ครั้งร้ายแรงที่สุดคือ เมื่อเปิดเรียนได้ไม่ถึงปี คือในวันที่ 5 เมษายน พ.ศ. 2491 รัฐมนตรีว่าการกระทรวงสาธารณสุข ในฐานะนายกสภามหาวิทยาลัยแพทยศาสตร์ ประธานของที่ประชุมได้เสนอต่อที่ประชุมกรรมการสภามหาวิทยาลัยว่า การจัดตั้งโรงเรียนแพทย์ในโรงพยาบาลจุฬาลงกรณ์นั้นไม่เหมาะสม ไม่สะดวกต่อการปฏิบัติงานและบังคับบัญชา เพราะโรงพยาบาลจุฬาลงกรณ์เป็นของสภากาชาดไทย ส่วนคณะแพทยศาสตร์เป็นของมหาวิทยาลัยแพทยศาสตร์ พร้อมกับเสนอให้โอนโรงพยาบาลตลอดจนเจ้าหน้าที่และคนงานไปขึ้นกับกระทรวงสาธารณสุข ถ้าไม่สามารถโอนโรงพยาบาลจุฬาลงกรณ์ให้ไปขึ้นกับกระทรวงสาธารณสุขได้ ก็ควรยุบคณะแพทยศาสตร์ โรงพยาบาลจุฬาลงกรณ์ ถอนไปตั้งที่อื่น ท่านเจ้าคุณดำรงแพทยาคูณได้ชี้แจงว่าโรงพยาบาลจุฬาลงกรณ์นั้นเป็นของสภากาชาด สร้างด้วยเงินทุนของบรรดาเชื้อพระวงศ์และราษฎร เป็นองค์การสาธารณกุศล ไม่สามารถโอนไปได้ อีกทั้งก่อนตั้งโรงเรียนแพทย์ ณ ที่แห่งนี้ก็ได้พิจารณากันอย่างถี่ถ้วนรอบคอบแล้วไม่เห็นว่าจะเป็นปัญหา การเปลี่ยนแปลงมีแต่จะทำให้เกิดความปั่นป่วนและเสียทรัพย์สิน จนในที่สุดที่ประชุมก็ยอมให้ผ่านเรื่องนี้ไป แต่ก็เชื่อกัน

ปุมแพทยจุฬา 50 ปีนี้ เป็นบทความที่รวบรวมเรียบเรียงถึงประวัติ เหตุการณ์ ตลอดจนบุคคลสำคัญที่มีส่วนเกี่ยวข้องกับการจัดตั้งคณะแพทยศาสตร์ จุฬาลงกรณ์มหาวิทยาลัย และวิวัฒนาการของโรงเรียนแพทย์แห่งนี้จนเจริญรุ่งเรืองมาถึงปัจจุบัน บทความอาจไม่ได้บันทึกไล่เรียงตามลำดับเหตุการณ์ หรือสมบูรณ์ครบถ้วน การกล่าวอ้างอิงถึงเฉพาะบางบุคคลก็มีได้หมายความว่า ท่านผู้มีคุณูปการต่อคณะแพทยศาสตร์อีกหลายท่านจะไม่ได้มีส่วนสำคัญ แต่เป็นการหยิบยกเพียงบางส่วนบางตอน ตามที่ผู้เรียบเรียงจะสนใจหยิบยกขึ้นมา เพื่อเป็นการกระตุ้นเตือนให้ชาวแพทยจุฬาฯ ได้รำลึกย้อนอดีต ในวาระที่คณะแพทยศาสตร์แห่งนี้ ได้ถือกำเนิดมาจนจะครบ 50 ปี ในปีพุทธศักราช 2540 นี้



ภาพที่ 1 ภาพโรงพยาบาลจุฬาลงกรณ์ทางด้านหน้าโรงพยาบาล ซึ่งเป็นสถานที่ดูแลรักษาผู้ป่วย (ตึกจักรพงษ์)

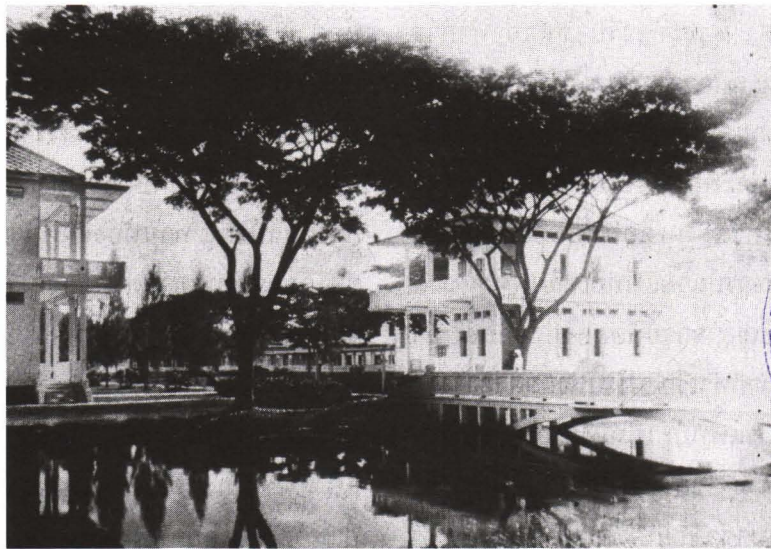
ท่านรัฐมนตรีคงไม่ยอมง่ายๆ ในช่วงนี้ศาสตราจารย์ นายแพทย์ เฉลิม พรหมมาส ถึงกับปรารภว่า ถ้าคณะแพทยศาสตร์จุฬาฯ ถูกยุบ ท่านจะลาออก และจะหางานให้กับแพทย์ผู้ร่วมงานทั้งหมดด้วย โชคยังช่วยให้คณะนี้ได้คงอยู่เพราะเช้าตรู่วันที่ 9 ธันวาคม พ.ศ. 2491 เกิดการรัฐประหาร รัฐบาลชุดเก่าต้องพ้นจากตำแหน่ง และไม่มีรัฐมนตรีท่านใดในสมัยต่อมายกเรื่องนี้ขึ้นมาเป็นปัญหาอีก

สำหรับแพทย์รุ่นใหม่ที่เกิดหรือโตไม่ทันเหตุการณ์สมัยนั้น คงใคร่อยากทราบทำไมศาสตราจารย์ นายแพทย์เฉลิม พรหมมาส จึงยอมรับที่จะจัดตั้งคณะแพทย์ขึ้นทั้งที่ยังไม่พร้อมและไม่มีเงิน เรื่องนี้ถ้าจะกล่าวแล้วนับเป็นอุทาหรณ์สำคัญสำหรับผู้บังคับบัญชาที่จะต้องรับผิดชอบในหน้าที่และพยายามแก้ปัญหาเฉพาะหน้าให้สำเร็จด้วยดีที่สุดให้จงได้แม้จะยากเชิญเพียงใดก็ตาม ว่าต้องอาศัยทั้งสติปัญญา กลยุทธ์ และบารมี กับการประสานงานอย่างมีประสิทธิภาพ

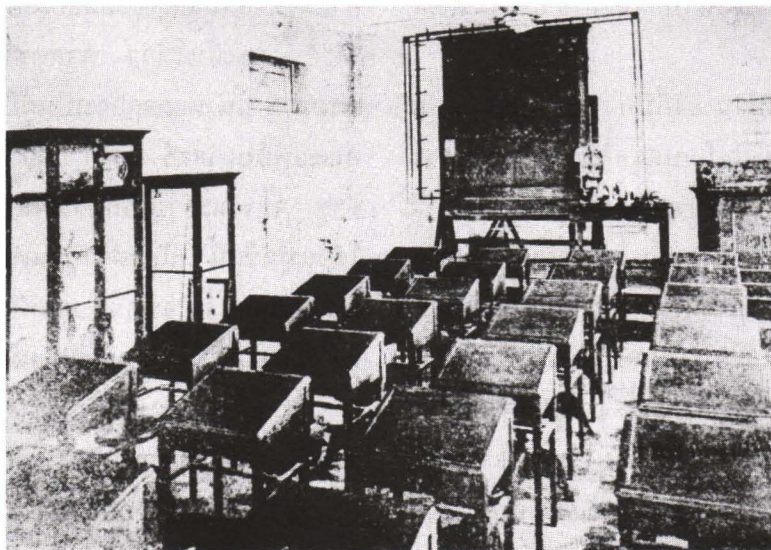
การเรียนแพทย์ในสมัยนั้น นักศึกษาจะต้อง

ผ่านเตรียมแพทย์จากคณะวิทยาศาสตร์ จุฬาลงกรณ์มหาวิทยาลัยสองปีก่อน แล้วจึงข้ามฟากไปเรียนแพทย์ที่ศิริราชอีกสี่ปี ศิริราชได้วางโครงการผลิตแพทย์เพียงปีละ 50 คน แต่เมื่อสงครามโลกยุติ ในปี พ.ศ. 2487 ประชาชนตื่นตัวกับการรักษาแผนใหม่ มีผู้สนใจสมัครเข้าศึกษาแพทย์มากขึ้น กับมีนักศึกษาตกค้างช่วงสงครามรอการข้ามฟากอยู่ แม้จะได้ขยายให้ศิริราชสามารถรับนักศึกษาเพิ่มได้อีกเป็นสามเท่าตัว คือเป็นปีละ 150 คน ซึ่งนับว่าเป็นจำนวนสูงสุดที่จะฝึกอบรมให้ได้มาตรฐานก็ยังไม่เพียงพอแก่นักศึกษาแพทย์ที่จะทยอยข้ามฟากมาถึงปีละเกือบ 200 คนได้ ประกอบกับพระบาทสมเด็จพระเจ้าอยู่หัวอานันทมหิดล ทรงมีพระราชปรารภว่า ต้องการให้ผลิตแพทย์เพิ่ม รัฐบาลโดยกรมมหาวิทยาลัยแพทยศาสตร์ผู้รับผิดชอบจึงได้รับเอามาเป็นภาระในการจัดตั้งโรงเรียนแพทย์ขึ้นใหม่ แต่เมื่อรัฐบาลไม่มีเงิน ศาสตราจารย์นายแพทย์เฉลิม พรหมมาส จึงได้ดำเนินการกลยุทธ์ โดยพิจารณาโอกาส บังคับเกี่ยวหนุน และอุปสรรคทั้งหลาย* ดัดสินใจเลือกเอาโรงพยาบาลจุฬาฯ

* เลือกริธีตั้งโรงเรียนแพทย์แห่งใหม่ ในโรงพยาบาลที่เปิดดำเนินการอยู่แล้ว



ภาพที่ 2 ภาพในบริเวณส่วนกลางของโรงพยาบาลจุฬาลงกรณ์ซึ่งได้จัดให้เป็นสถานที่ในการเรียนการสอน



ภาพที่ 3 สภาพภายในห้องเรียนในระยะเริ่มก่อตั้งคณะแพทยศาสตร์ จุฬาฯ

ซึ่งมีความพร้อมที่สุด มีคลินิกผู้ป่วยใหญ่โต มีโรงเรียน
ด้านล่างว่างพอที่จะปรับปรุงใช้สอนได้ทันที และที่สำคัญ
พล.ต.นายแพทย์ พระยาตำรากรมแพทย์ (ชื่น
พุทธแพทย์) ผู้อำนวยการโรงพยาบาลจุฬาลงกรณ์ให้
การสนับสนุนในเรื่องนี้อย่างเต็มที่

ถ้าจะพูดไปแล้ว โรงพยาบาลจุฬาลงกรณ์ใน
ขณะนั้น มีความพร้อมที่จะเป็นโรงเรียนแพทย์แห่งที่สอง
มากกว่าที่ใด ทั้งนี้เนื่องจากโรงพยาบาลแห่งนี้เคยใช้

เป็นสถานที่ฝึกอบรมแพทย์ ประเภท Postgraduate
school มาตั้งแต่เริ่มเปิดใช้เมื่อปี พ.ศ. 2457 จนถึงปี
พ.ศ. 2475 เคยใช้เป็นที่ผลิตแพทย์ประกาศนียบัตร แต่
ทำได้เพียงหนึ่งรุ่นคือเมื่อปี พ.ศ. 2465 กับยังได้ใช้เป็น
ที่ฝึกสอนทางคลินิกของนักศึกษาแพทย์ทหารบก โรงเรียน
แพทย์ทหารบกกลาง โรงพยาบาลอานันทมหิดล ลพบุรี
ระหว่างปี พ.ศ. 2485 ถึง พ.ศ. 2488 ด้วย

อุปสรรคสำคัญรองจากสถานที่คือ การจัดหา

อาจารย์แพทย์ปริคลินิก ซึ่งจะต้องรับผิดชอบมาทำการสอนตั้งแต่เริ่มเปิด ขณะนั้นอาจารย์แพทย์ผู้ทรงคุณวุฒิจากศิริราชเองก็ขาดแคลนอยู่มาก เนื่องจากหลายท่านลาออกจากราชการไปประกอบอาชีพส่วนตัวตอนช่วงสงครามเพราะแพทย์ได้รับเงินเดือนน้อยจึงพึ่งอาชีพราชการไม่ได้ ศาสตราจารย์นายแพทย์เฉลิม พรหมมาสก็ได้แก้ไขโดยการขอเชิญอาจารย์ที่ออกไปแล้วกลับมาเป็นอาจารย์พิเศษ ต่อมาก็ทำเรื่องปรับให้เข้ารับราชการตามเดิม ใช้ความเป็นครูแพทย์ เป็นเพื่อนที่พรรคพวกรักใคร่และความสนิทสนม ขอร้องให้อาจารย์ที่ย้ายไปรับราชการต่างกรมกองมาช่วยสอน สรรหาบุคคลเด่นที่เคยประจักษ์ในความสามารถตั้งให้เป็นหลักคุมงานในแต่ละสาขาวิชา รวมทั้งรับแพทย์จบใหม่เข้าฝึกงานต่อที่ศิริราช เพื่อให้เข้ามารับหน้าที่อาจารย์ช่วยสอนได้ในทันทีที่ต้องการ

ปัญหาภายในบ้านเองก็มีความสำคัญไม่น้อยและก่อให้เกิดความยุ่งยากเกือบตลอดช่วงแรกของการจัดตั้งเป็นต้นมา การกระทบกระทั่งอย่างรุนแรงระหว่างสภาภทชดกับคณะแพทยศาสตร์ ได้เกิดขึ้นหลายครั้ง ได้มีคำสั่งให้ พล.ต.พระยาดำรงแพทยาคณ ผู้อำนวยการกองบรรเทาทุกข์และอนามัยสภาภทชดไทย ผู้อำนวยการโรงพยาบาลจุฬาลงกรณ์ เกษียณอายุอย่างประหลาดและรวดเร็วขณะเมื่อท่านอายุได้ 68 ปี ท่านจึงต้องลาออกจากตำแหน่งคณบดีของคณะแพทยศาสตร์ที่ดำรงตำแหน่งอยู่ (ด้วย) และ 5 ปีต่อมา คณบดีท่าน

ที่สองก็ได้รับคำสั่งของกระทรวงสาธารณสุข ปลดให้ออกจากราชการ ทำให้ศาสตราจารย์นายแพทย์เฉลิมพรหมมาส ผู้บัญชาการมหาวิทยาลัยแพทยศาสตร์ ต้องลงมาเป็นคณบดีรักษาการเองอยู่ถึง 3 ปี ช่วงเวลาของการขัดแย้งนี้ ท่านต้องทำหน้าที่แก้ไขในฐานะตัวแทนของคณะแพทยศาสตร์ที่มาขอใช้สถานที่ได้อย่างดีเยี่ยมจนเกือบไม่มีปัญหาใดๆ เหลือไว้อีก

ยังมีปัญหาละเอียดอ่อนที่จะต้องตามแก้ไขเมื่อมีสถาบันแห่งที่สองแยกออกจากสถาบันแรก เป็นต้นว่า นิสิตเตรียมแพทย์ส่วนใหญ่สมัครใจขอไปอยู่ศิริราช ท่านก็แก้ไขโดยการให้จับฉลาก วงการแพทย์ทั่วไปยังกริ่งเกรงในคุณภาพของผลิตผลของโรงเรียนแพทย์ใหม่ ท่านก็แก้ไขด้วยการให้มีการสอบเพื่อปริญญาแพทยศาสตรด้วยกันและใช้ข้อสอบเดียวกัน

จะเห็นได้ว่า ศาสตราจารย์นายแพทย์เฉลิมพรหมมาส นั้น นอกจากจะเป็นผู้มีส่วนสำคัญในการก่อตั้งคณะแพทยศาสตร์ จุฬายา แล้ว ยังได้ดำเนินการโอบอุ้มค้ำชู จนคณะสามารถผ่านพ้นอุปสรรคและเป็นปีกแผ่นได้จนทุกวันนี้ นับได้ว่าท่านเป็นผู้ที่มีพระคุณต่อคณะแพทยศาสตร์ จุฬายา มากที่สุดท่านหนึ่ง ซึ่งคณะแพทยศาสตร์ จุฬายา จะลืมนานมิได้

และจากเหตุการณ์ต่างๆ ที่เกิดขึ้น คงจะได้ให้คำตอบว่า ความสำเร็จในการก่อตั้งแพทย์จุฬานั้น เป็นเรื่อง *อัศจรรย์ หรือกลยุทธ*

เรื่อง : สุทธิพร จิตต์มิตรภาพ

ภาพ : สมรัตน์ จารุลักษณะนันท์

หมายเหตุ

จุฬาลงกรณ์เวชสารยินดีต้อนรับบทความเพื่อตีพิมพ์ในคอลัมน์พิเศษ “ปุมแพทย์จุฬา 50 ปี” ซึ่งจะมีอยู่ตลอดระยะเวลาในวารสารจุฬาลงกรณ์เวชสาร ประจำปี 2539 และ 2540 โดยจะขอถือเป็นโอกาสอันดีในกิจกรรมร่วมเฉลิมฉลอง 50 ปี แห่งการก่อตั้งคณะแพทยศาสตร์ จุฬาลงกรณ์มหาวิทยาลัย อนึ่งข้อเท็จจริงในบทความหากท่านผู้อ่านท่านใดเห็นว่าคลาดเคลื่อน ขอความกรุณาแจ้งมายังบรรณาธิการ เพื่อจะได้ตรวจสอบและเก็บไว้เป็นหลักฐานอ้างอิงต่อไปในอนาคต